



PROVOZNÍ ŘÁD SYSTÉMU EVIDENCE PŘEPRAVY NEBEZPEČNÝCH ODPADŮ (SEPNO)

Přehled změn

Verze	Datum	Popis změny
1.0	prosinec 2018	První verze
2.0	prosinec 2022	Druhá verze - aktualizace na základě legislativních změn a napojení na nový systém CRŽP
2.1	srpen 2023	Upravení povinnosti využívat Identitu občana k přihlášení a využívání služeb SEPNO. Úpravy v kapitolách 4.1., 5., 6.1 a 10.2.

Verze: 2.1
Datum účinnosti ke dni: 17. 08. 2023
Vydáno: V Praze, 17. 08. 2023
Schválil: Ing. Martina Polčáková
 vedoucí Oddělení správy informačních systémů
 Česká informační agentura životního prostředí
 provozovatel systému ISPOP

Obsah

1	Účel dokumentu	4
2	Systém evidence přepravy nebezpečných odpadů v oblasti životního prostředí (SEPNO)	5
2.1	Subjekty provozního řádu	5
3	Vysvětlení pojmů a zkratk.....	6
4	Elektronické služby poskytované systémem sepno	9
4.1	Veřejné služby	9
4.2	Neveřejné služby	10
5	Plnění povinnosti ohlašování přepravy Nebezpečných odpadů a potvrzení přepravy	11
5.1	Datový standard	11
5.2	Plnění povinností v aplikaci SEPNO	12
5.3	Plnění povinností prostřednictvím webových služeb.....	12
5.4	Stavový model OLPNO.....	13
5.4.1	Lhůty v ohlašování OLPNO	13
5.4.2	Stavový diagram přepravy nebezpečných odpadů	14
6	Subjekty a uživatelé sepno	15
6.1	Základní pravidla pro subjekty přistupující do SEPNO	15
6.2	Role subjektu v systému SEPNO.....	15
6.3	Role a oprávnění uživatele v informačním systému SEPNO.....	16
6.4	Zmocnění	19
6.5	Vazba mezi registrem CRŽP a SEPNO	19
7	Výkon státní správy v systému SEPNO	20
8	Aktivity provozovatele v systému sepno	21
8.1	Správa uživatelských účtů provozovatelem systému	21
8.2	Technická podpora SEPNO	21
8.3	Zpracování osobních údajů.....	21
8.4	Provozní doba systému SEPNO	22
9	Vztah mezi SEPNO a informačními systémy třetích stran	23
9.1	CRŽP.....	23
9.2	Registr zařízení, spisů a skladů u původce	23
9.3	ISZR	23

9.4	RES	23
9.5	ISOH a další zákaznické systémy.....	23
10	Řízení bezpečnosti	24
10.1	Zásady ochrany dat.....	24
10.2	Autorizace.....	24
10.3	Prostředí	25
10.3.1	Produkční.....	25
10.3.2	Testovací.....	25
10.3.3	Vývojové prostředí	26
10.4	Autorská práva	26
11	Kontakty.....	27
12	Závěrečné ustanovení.....	28

1 ÚČEL DOKUMENTU

Provozní řád Systému evidence přepravy nebezpečných odpadů (dále jen SEPNO) je soubor podmínek, pravidel a postupů, které jsou závazné pro využívání elektronických služeb SEPNO a pro provoz informačního systému SEPNO.

Provozní řád SEPNO vydává Ministerstvo životního prostředí v souladu § 7 písm. d) zákona č. 25/2008 Sb., o integrovaném registru znečišťování životního prostředí a integrovaném systému plnění ohlašovacích povinností v oblasti životního prostředí a o změně některých zákonů ve znění pozdějších předpisů.

2 SYSTÉM EVIDENCE PŘEPRAVY NEBEZPEČNÝCH ODPADŮ V OBLASTI ŽIVOTNÍHO PROSTŘEDÍ (SEPNO)

Systém evidence přepravy nebezpečných odpadů (SEPNO) je informačním systémem veřejné správy dle § 2 písm. b), zákona č. 365/2000 Sb., o informačních systémech veřejné správy, který zajišťuje evidenci elektronických listů při přepravě nebezpečného odpadu. SEPNO je samostatným modulem Integrovaného systému plnění ohlašovacích povinností (ISPOP).

SEPNO jako modul ISPOP je zřízen a veden v souladu s § 78 a § 79 zákona č. 541/2020 Sb., o odpadech, a zákona č. 25/2008 Sb., o integrovaném registru znečišťování životního prostředí a integrovaném systému plnění ohlašovacích povinností v oblasti životního prostředí.

Správce SEPNO ve smyslu ustanovení § 2 písm. c) zákona č. 365/2000 Sb. je Ministerstvo životního prostředí, které přenáší část činností spojených se správou SEPNO na provozovatele.

Provozovatelem SEPNO ve smyslu ustanovení § 2 písm. d) zákona č. 365/2000 Sb. je Česká informační agentura životního prostředí (CENIA).

SEPNO poskytuje elektronické služby za účelem příjmu a zpracování Ohlašovacích listů přepravy nebezpečných odpadů (OLPNO, OL) v elektronické podobě a jejich další zpřístupnění příslušným institucím veřejné správy. Služby systému SEPNO jsou dostupné uživatelům registrovaným v systému CRŽP.

2.1 Subjekty provozního řádu

Tento provozní řád upravuje vztahy mezi jeho subjekty, kterými jsou:

- správce SEPNO – Ministerstvo životního prostředí,
- provozovatel SEPNO – Česká informační agentura životního prostředí (CENIA),
- ohlašovatelé SEPNO – subjekty, které ohlašují či potvrzují přepravu nebezpečných odpadů,
- orgány veřejné moci (recenzenti) – ČIŽP, KÚ, ORP a další orgány veřejné správy,
- dodavatelé SW řešení využívající služby SEPNO.

3 VYSVĚTLENÍ POJMŮ A ZKRATEK

Pojem	Vysvětlení
Aplikace SEPNO	Aplikací se rozumí součást systému, uživatelské webové rozhraní na registrované doméně druhého řádu (URL https://www.sepno.cz/app/), do níž je podmíněn přístup autorizačními údaji, které jsou registrované a spravované v CRŽP. V aplikaci mohou autorizovaní uživatelé provádět úkony související s ohlašování přepravy nebezpečných odpadů na základě přidělených rolí v SEPNO a plnit povinnosti uložené zákonem.
Běžný uživatel	Běžný uživatel subjektu má takový rozsah kompetencí (uživatelských rolí) v rámci subjektu, které jsou mu přiděleny Správcem subjektu. Pro přístup do systému SEPNO musí mít Běžný uživatel přidělenou roli SEPNO.
CENIA	Česká informační agentura životního prostředí (CENIA) - Provozovatel SEPNO.
ČiŽP	Česká inspekce životního prostředí
CRŽP	Centrální registr životního prostředí – ISVS pro uchování a správu referenčních informací, které mohou využívat další AIS, ISVS a IS MŽP; dostupný na adrese www.crzp.mzp.cz . CRŽP zajišťuje správu registru osob, subjektů, zmocnění, atd., které plní legislativní povinnosti dle složkových předpisů. Pro přístup do systému SEPNO je nutné být registrován v CRŽP.
Databáze	Nedílnou součástí aplikace je databáze, ve které jsou ukládána data systému týkající se ohlašování přepravy nebezpečných odpadů. Přístup k datům je umožněn uživatelům aplikace pomocí webového rozhraní, ať už pomocí Aplikace, nebo Webových služeb.
Datový standard	Datový standard vyhlášený v souladu s § 7 odst. c) zákona č. 25/2008 Sb., o integrovaném registru znečišťování životního prostředí a integrovaném systému plnění ohlašovacích povinností v oblasti životního prostředí a o změně některých zákonů, pro předávání údajů o přepravě nebezpečných odpadů prostřednictvím systému SEPNO v oblasti životního prostředí
EnviHELP	Environmentální Helpdesk – systém určený k poskytování technické a uživatelské podpory uživatelům systému SEPNO. Dostupný na https://helpdesk.cenia.cz .
IČO	Identifikační číslo osoby
IČOL	Identifikační číslo ohlašovacího listu, jednoznačný identifikátor ohlášené přepravy v systému SEPNO. IČOL přiděluje SEPNO po ohlášení přepravy.
IČZ	Identifikační číslo zařízení
IČZÚJ	Identifikační číslo základní územní jednotky obce
Identita občana	Slouží pro bezpečné a jednoduché přihlašování do systémů státní a veřejné správy a k elektronickému ověření totožnosti uživatele, který služby systémů využívá.
Informační systém (IS)	Program nebo soubor programů, který umožňuje subjektu zpracovávat nějaká data. Program může být realizován jako samostatná aplikace běžící pod nějakým operačním systémem nebo jako webová aplikace spustitelná z webového prohlížeče.
ISOH	Informační Systém Odpadového Hospodářství
ISPOP	Integrovaný systém plnění ohlašovacích povinností dostupný na adrese www.ispop.cz
ISVS	Informační systém veřejné správy je informační systém, který slouží pro výkon veřejné správy. Tento systém je zřízen a veden v souladu se zákonem č. 365/2000 Sb., o ISVS a příslušným navazujícím prováděcím právním předpisem – Vyhláškou Ministerstva informatiky České republiky č. 528/2006 Sb. o informačním systému o ISVS.

ISZR	Informační systém základních registrů
KÚ	Krajský úřad
MŽP	Ministerstvo životního prostředí
Ohlášení přepravy nebezpečných odpadů	Vyplnění a odeslání ohlašovacího listu do SEPNO, příp. odeslání souboru dle datového standardu do WS.
Ohlašovatel	Subjekt, kterému vzniká povinnost ohlášení či potvrzení přepravy v roli Odesílatele nebo Příjemce (dle zákona § 78 zákona č. 541/2020 Sb.).
OL, OLPNO	Ohlašovací list přepravy nebezpečných odpadů – je uveden v příloze č. 22 vyhlášky č. 273/2021 Sb.
ORP	Obec s rozšířenou působností
OVMM	Orgán veřejné moci, v SEPNO vystupuje v roli recenzenta, který má přístup k evidovaným ohlašovacím listům přepravy nebezpečných odpadů.
Portál	Veřejná část systému dostupná na adrese www.sepno.cz , která slouží k zveřejňování informací o agendě přepravy nebezpečných odpadů a slouží jako vstupní stránka do aplikace SEPNO. K tomu slouží přihlašovací formulář v pravém rohu. Samotný portál pak poskytuje informace, aktuality a dokumentaci. Portál spravuje provozovatel systému SEPNO.
Provozování SEPNO	Provádění úkonů souvisejících s poskytováním elektronických služeb informačního systému SEPNO.
Recenzent	Role systému SEPNO, která má přístup k záznamům a přehledům o přepravě dle přidělených oprávnění.
RES	Registr ekonomických subjektů
ROS	Registr osob
RZ	Registr zařízení a spisů https://isoh.mzp.cz/RegistrZarizeni/Main/Mapa . Je jednou z aplikací systému ISOH.
RÚIAN	Registr územní identifikace, adres a nemovitostí
SEPNO (nebo "systém")	Systém evidence přepravy nebezpečných odpadů v oblasti životního prostředí zřízen v souladu s § 78 a § 79 zákona č. 541/2020 Sb., o odpadech a o změně některých dalších zákonů Informační systém, který umožňuje ohlašování přepravy nebezpečných odpadů, příjem a validaci ohlašovacích listů přepravy nebezpečných odpadů a jejich další distribuci příslušným institucím veřejné správy. Zároveň slouží jako skladiště přijatých elektronických ohlašovacích listů, do kterého mají přístup registrovaní účastníci agendy.
Správce subjektu	Konkrétní uživatel (v systému SEPNO definována jako osoba se jménem, příjmením a e-mailem), který má přístup k účtu daného subjektu v systému SEPNO a je odpovědný za správnost a úplnost informací o tomto subjektu v systému (včetně údajů o uživateli). Správcovství je dáno registrací do CRŽP a oprávněním konkrétního uživatele v systému CRŽP. Systém SEPNO toto oprávnění přebírá v podobě role Správce subjektu SEPNO.
Subjekt	Právnícká osoba, OSVČ - fyzická osoba podnikající podle zvláštních právních předpisů, kterým potenciálně vzniká ohlašovací povinnost plněná prostřednictvím SEPNO. Takovou osobou může být i zahraniční osoba s činností na území ČR, případně právnícká osoba bez IČO.
SW	Software
Uživatel systému	Osoba, která má v systému CRŽP přiřazeno oprávnění ke vstupu do SEPNO a pomocí přístupových údajů může využívat Aplikaci a Webové služby.

Uživatelský účet SEPNO	Uživatelský účet v systému SEPNO je uživateli zřízen na základě registrace do systému CRŽP. Prostřednictvím účtu získá uživatel přístup k neveřejným službám SEPNO.
Webové služby	Webové služby jsou umístěny na doméně třetího řádu (subdoméně) registrované domény systému (https://www.sepno.cz). Webové služby definují a aplikují metody pro realizaci základních operací (nezbytných) pro plnění funkcionality SEPNO.
WS	Webová služba

4 ELEKTRONICKÉ SLUŽBY POSKYTOVANÉ SYSTÉMEM SEPNO

4.1 Veřejné služby

Systém SEPNO je v prostředí internetu přístupný prostřednictvím portálu SEPNO, jehož internetová adresa je <http://www.sepno.cz>. Systém má veřejnou a neveřejnou část. Do neveřejné části je umožněn přístup na základě registrace subjektu a uživatele v systému CRŽP. Přístup do neveřejné části je umožněn pouze registrovaným uživatelům po přihlášení. Přihlášení probíhá prostřednictvím systému EnviIAM, který umožňuje přihlášení přes službu Identity občana (v případě úředníků lze využít služby JIP/KAAS), případně při využití přihlašovacích údajů společně s údaji pro dvoufaktorové ověření (uživatelské jméno/login a heslo) v případě osob, které si nemohou zřídit Identitu občana.

Elektronické služby poskytované veřejnou částí portálu SEPNO:

Název elektronické služby	Účel služby	Cílová skupina	Dostupnost služby
Poskytování informací o SEPNO a agendě přepravy nebezpečných odpadů	Zpřístupnit na portále SEPNO informace o systému, práci v něm a souvisejících úkonech v rámci předmětné agendy.	Uživatel internetu	www.sepno.cz
Uživatelská dokumentace SEPNO a nápovědy	Poskytnutí návodů a nápověd pro práci v SEPNO.	Subjekty přistupující do SEPNO z důvodu splnění zákonné povinnosti nebo subjekty, které mají ze zákona přístup k evidovaným datům.	www.sepno.cz http://helpdesk.cenia.cz
Zodpovídání dotazů souvisejících s provozem SEPNO	Technická podpora uživatelů	Subjekty přistupující do SEPNO z důvodu splnění zákonné povinnosti nebo subjekty, které mají ze zákona přístup k evidovaným datům.	http://helpdesk.cenia.cz
Přístup do neveřejné části aplikace SEPNO	Ověření identity subjektu a uživatele pro přístup do elektronického účtu SEPNO (k ohlašovacímu listu, přehledu zaslaných OL a dalším službám).	Subjekty přistupující do SEPNO z důvodu splnění legislativní povinnosti nebo na základě požadavku přístupu k datům.	www.sepno.cz
Obnovení zapomenutých přístupových údajů do CRŽP/ISPOP/SEPNO	Poskytnout možnost vytvoření si nového hesla v případě jeho zapomenutí.	Subjekty přistupující do SEPNO z důvodu splnění zákonné povinnosti, kontroly hlášení nebo převzetí dat.	https://crzp.mzp.cz/obnova-hesla
Zveřejněný datový standard pro ohlášení přepravy nebezpečných odpadů	Poskytnutí informace v souladu s § 4 odst. 4 zákona č. 25/2008 Sb. o datové struktuře a datovém formátu ohlašovacího listu a automatizovaných kontrol obsahu podaných OLPNO.	Subjekty přistupující do SEPNO z důvodu splnění ohlašovací povinnosti.	www.sepno.cz
Evidence odstávek systému	Poskytování informací o nedostupnosti systému.	Uživatelé SEPNO	www.sepno.cz

4.2 Neveřejné služby

Elektronické služby poskytované neveřejnou částí systému SEPNO:

Název elektronické služby	Účel služby	Cílová skupina	Dostupnost služby
Přístup do elektronického účtu SEPNO	Přístup k neveřejným službám SEPNO	Registrovaní uživatelé systémů ISPOP/SEPNO	http://www.sepno.cz
Ohlašovací list – služby dle legislativního rámce nad ohlašovacím listem	Prostředek ke splnění legislativní povinnosti dané § 78 zákona č. 541/2020 Sb., o odpadech, bez nutnosti vlastního SW	Uživatelé systémů CRŽP/SEPNO s příslušnou rolí subjektu Ohlašovatel SEPNO	Aplikace SEPNO
Evidence ohlášených OL	Elektronická evidence všech ohlášených OL	Státní a veřejná správa	Aplikace SEPNO
Webové služby	Webové služby pro splnění povinnosti dané § 78 zákona č. 541/2020 Sb., o odpadech, z vlastního SW	Uživatelé systémů CRŽP/SEPNO s příslušnou rolí subjektu Ohlašovatel SEPNO	https://ws.sepno.cz/verAB_CD/Sepno_t.svc
Správa uživatelů	Umožnit nastavení oprávnění jednotlivým uživatelům v závislosti na jejich aktivitě v rámci agendy	Registrovaní uživatelé systémů CRŽP/SEPNO	Aplikace SEPNO

5 PLNĚNÍ POVINNOSTI OHLAŠOVÁNÍ PŘEPRAVY NEBEZPEČNÝCH ODPADŮ A POTVRZENÍ PŘEPRAVY

Systém SEPNO poskytuje uživatelům možnost splnění povinnosti ohlašování přepravy nebezpečných odpadů a potvrzení převzetí ze strany příjemce v souladu § 78 a § 79 zákona č. 541/2020 Sb., o odpadech, buď přímo v aplikaci, nebo prostřednictvím webových služeb. Ohlášení i potvrzení Ohlašovacího listu se činí elektronicky ve vyhlášeném datovém standardu. Pro přístup do aplikace i k webovým službám musí být vždy subjekt i uživatel registrován v systému CRŽP a mít přiděleny příslušné role v SEPNO. Přihlášení probíhá prostřednictvím systému EnviIAM, který umožňuje přihlášení přes službu Identity občana (v případě úředníků lze využít služby JIP/KAAS), případně při využití přihlašovacích údajů společně s údaji pro dvoufaktorové ověření (uživatelské jméno/login a heslo) v případě osob, které si nemohou zřídit Identitu občana.

Způsob ohlášení/potvrzení Ohlašovacího listu je jednoznačně vymezen v následující legislativě:

- s § 78 a § 79 zákona č. 541/2020 Sb.,
- § 4 a 7 zákona č. 25/2008 Sb., o integrovaném registru znečišťování životního prostředí a integrovaném systému plnění ohlašovacích povinností v oblasti životního prostředí,
- tímto provozním řádem systému SEPNO.

Splnění povinnosti ohlašování prostřednictvím systému ISPOP je v případě ohlášení evidenčního listu dáno přidělením IČOL ze strany systému SEPNO. IČOL je přiděleno po odeslání Ohlašovacího listu do SEPNO ať již z prostředí Aplikace či prostřednictvím Webových služeb.

Ostatní povinnosti vyplývající z legislativy jsou reprezentovány změnou stavu příslušného Ohlašovacího listu s přiděleným IČOL.

Lhůty pro splnění ohlašovací povinnosti jsou uvedeny v § 78 a § 79 zákona č. 541/2020 Sb., o odpadech. SEPNO umožňuje ohlášení Ohlašovacího listu či změnu příslušného stavu i v případě překročení těchto lhůt, případné nedodržení lhůt je poté záležitostí příslušných kontrolních orgánů.

5.1 Datový standard

Datové standardy jsou vyhlášovány Ministerstvem životního prostředí a zveřejněny na portále veřejné správy a na portále SEPNO.

Údaje ohlašované prostřednictvím SEPNO se dle zákona č. 25/2008 Sb. předávají elektronicky v datovém standardu, který Ministerstvo životního prostředí zveřejňuje na základě § 7, písm. c) zákona č. 25/2008 Sb. pro každou ohlašovací povinnost nejpozději 6 měsíců před termínem plnění ohlašovací povinnosti.

Dílní změny či opravy (aktualizace) datového standardu nebo validačních kontrol, které jsou součástí datového standardu, jsou vždy identifikovány v popisu změny a je vydána nová verze. Dílní změny a opravy nejsou považovány za kvalitativní změnu datového standardu a nevztahuje se na ně lhůta zveřejnění 6 měsíců před termínem plnění ohlašovací povinnosti.

5.2 Plnění povinností v aplikaci SEPNO

Aplikace SEPNO umožňuje splnění povinností v souladu s § 78 a § 79 zákona č. 541/2020 Sb. bez nutnosti vlastního SW a poskytuje následující funkcionality:

- Vyplnění ohlašovacího listu a jeho uložení jako koncept
- Ohlášení ohlašovacího listu - v souladu s § 78 odst. 1 písm. a) a odst. 3 písm. a) a b) zákona č. 541/2020 Sb.
- Zrušení ohlašovacího listu - v souladu s § 78 odst. 1 písm. c) a odst. 3 písm. c) zákona č. 541/2020 Sb.
- Změna ohlašovacího listu - v souladu s § 78 odst. 3 písm. c) a odst. 3 písm. d) zákona č. 541/2020 Sb.
- Potvrzení ohlašovacího listu - v souladu s § 78 odst. 3 písm. a) zákona č. 541/2020 Sb.

Nad rámec legislativy umožňuje aplikace:

- Storno ohlašovacího listu. Storno ohlašovacího listu zákon č. 541/2020 Sb. nepřipouští, využití této funkcionality tak může mít pro ohlašovatele důsledky ze strany státní či veřejné správy, která má kontrolní pravomoci v rámci zákona č. 541/2020 Sb., o odpadech.

Popis jednotlivých funkcionalit je v Manuálu pro uživatele z firemního sektoru – Ohlašovatel SEPNO zveřejněném na portálu www.sepno.cz. Přístup k jednotlivým funkcionalitám je podmíněn nastavením korektních rolí subjektu a uživatele.

5.3 Plnění povinností prostřednictvím webových služeb

Webové služby umožňují splnění povinností v souladu s § 78 a § 79 zákona č. 541/2020 Sb. z vlastního SW. Registrovaným uživatelům jsou dostupné WS, které jsou zveřejněné v aktuální verzi na portálu www.sepno.cz. Webové služby poskytují následující funkcionality:

- Ohlášení ohlašovacího listu - v souladu s § 78 odst. 1 písm. a) a odst. 3 písm. a) a b) zákona č. 541/2020 Sb.
- Zrušení ohlašovacího listu - v souladu s § 78 odst. 1 písm. c) a odst. 3 písm. c) zákona č. 541/2020 Sb.
- Změna ohlašovacího listu - v souladu s § 78 odst. 1 písm. d) a odst. 3 písm. d) zákona č. 541/2020 Sb.
- Potvrzení ohlašovacího listu - v souladu s § 78 odst. 3 písm. a) zákona č. 541/2020 Sb.

Nad rámec legislativy umožňuje aplikace:

- Storno ohlašovacího listu. Storno ohlašovacího listu zákon č. 541/2020 Sb. nepřipouští, využití této funkcionality tak může mít pro ohlašovatele důsledky ze strany státní či veřejné správy, která má kontrolní pravomoci v rámci zákona č. 541/2020 Sb., o odpadech.

Webová služba umožňuje zápis, změnu a čtení v rozsahu daném nastavením přístupových práv konkrétního subjektu a uživatele v systému SEPNO.

Popis jednotlivých metod WS je popsán v dokumentaci WS, jednotlivé metody jsou ekvivalentní k výčtu funkcionality uvedené v kapitole 5.2 Plnění povinností v aplikaci SEPNO tohoto provozního řádu.

5.4 Stavový model OLPNO

Ohlašovací list a jeho možné stavy jsou definovány stavovým diagramem. OL může nabývat následujících stavů:

- Koncept – Přeprava neohlášena
- Před zahájením – Datum ohlášení < Datum zahájení přepravy
- Zahájená – Datum ohlášení = Datum zahájení
- Ukončená – Datum ukončení >= Aktuální datum a zároveň přeprava není potvrzená
- Potvrzená – Přeprava je potvrzená ze strany příjemce, finální stav
- Zrušená – Přeprava je zrušená ze strany ohlašovatele, finální stav
- Stornovaná – Přeprava je stornovaná, finální stav

Přeprava v případě překročení lhůt má v historii zaznamenány stavy, které na překročení lhůt upozorňují. Jedná se o stavy:

- Hlášená po zahájení vinou výpadku
- Hlášená po zahájení vinou ohlašovatele
- Hlášená po zahájení, překročena lhůta
- Ukončená překročena lhůta
- Potvrzená překročena lhůta

5.4.1 Lhůty v ohlašování OLPNO

Lhůty při přepravě nebezpečných odpadů jsou stanoveny v § 78, odst. 1 a 3 zákona č. 541/2020 Sb., o odpadech ve znění pozdějších předpisů. Systém umožňuje změnu stavu ohlašovacího listu i v případě nedodržení lhůty.

Ohlašovatel je povinen ohlásit přepravu před jejím zahájením.

Odesílatel je povinen do 3 pracovních dnů:

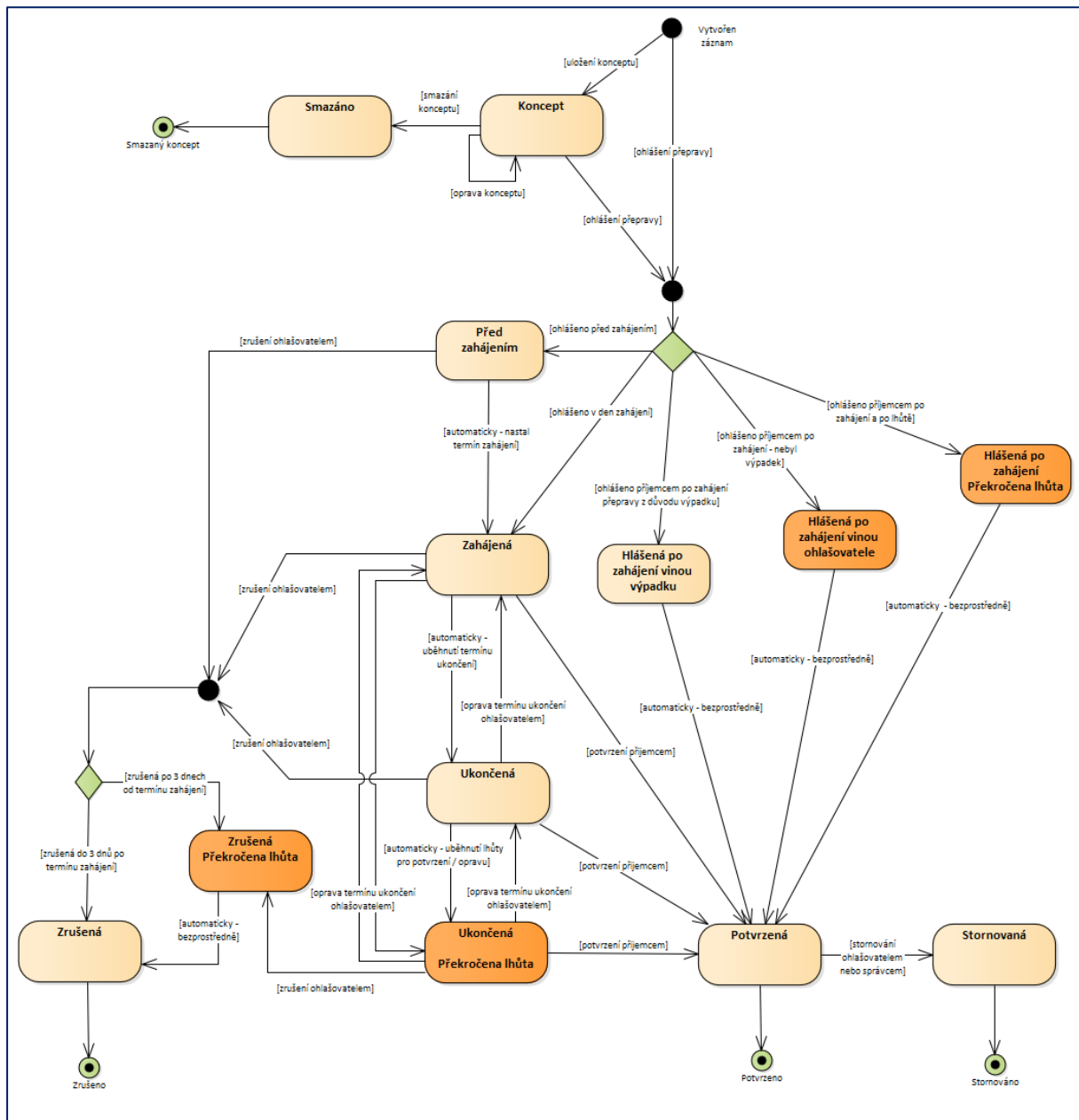
- zrušit ohlášenou přepravu NO, pokud přeprava nebyla zahájena
- od ukončení přepravy opravit údaje o přepravě a přepravovaných odpadech, pokud vznikl rozdíl mezi skutečnými a ohlášenými údaji (pouze ohlašovatel).

Příjemce je povinen do 3 pracovních dnů:

- potvrdit převzetí nebezpečných odpadů z ohlášené přepravy v systému
- od ukončení přepravy zadat do systému údaje o přepravě nebezpečných odpadů, která nebyla ohlášena
- pokud přeprava není zahájena v ohlášeném termínu zrušit ohlášení přepravy nebezpečných odpadů (pokud byl ohlašovatelem přepravy)
- od ukončení přepravy opravit údaje o přepravě, pokud vznikl rozpor mezi skutečnými a ohlášenými údaji (pouze pokud byl ohlašovatelem přepravy)

- v případě přerušení provozu systému doplnit údaje o přepravě nebezpečných odpadů v rozsahu ohlašovacího listu.

5.4.2 Stavový diagram přepravy nebezpečných odpadů



6 SUBJEKTY A UŽIVATELÉ SEPNO

6.1 Základní pravidla pro subjekty přistupující do SEPNO

SEPNO jako nezávislý modul systému ISPOP sdílí se systémem CRŽP registr subjektů a uživatelů, včetně jednotného procesu registrace subjektu a uživatele, které probíhá v systému CRŽP. Systém SEPNO pouze přebírá údaje o subjektech a uživateli ze systému CRŽP. Pro uživatele to znamená:

- Jednotné přihlašovací údaje do systémů CRŽP, ISPOP, SEPNO, HNVO. Přístup do systému SEPNO je umožněn uživatelům, kteří jsou přihlášení prostřednictvím služby Identity občana (v případě úředníků lze využít služby JIP/KAAS), případně při využití přihlašovacích údajů společně s údaji pro dvoufaktorové ověření (uživatelské jméno/login a heslo) v případě osob, které si nemohou zřídit Identitu občana.
- Jednotný způsob registrace subjektu (v systému CRŽP)
- Jednotný způsob registrace uživatele a jeho správa (v systému CRŽP a SEPNO)
- Jednotný způsob zadání zmocnění (v systému CRŽP)

Veřejné služby modulu SEPNO jsou volně dostupné v prostředí internetu, neveřejné služby jsou dostupné pouze subjektům a uživatelům, kteří jsou registrováni v systému CRŽP a mají přidělenou roli SEPNO.

Uživatel je úspěšně zaregistrován po vyplnění registračních údajů (včetně uvedení Identity občana) v systému CRŽP a potvrzení registrace, která mu byla zaslána na email. Registrací subjektu v systému CRŽP získává subjekt a jeho uživatel přístup také do systému SEPNO po přidání agendy „SEPNO - Ohlašování přepravy NO“, viz kapitola 6.3.

Každý uživatel systému je povinen se seznámit s uživatelskou dokumentací (manuály) a je povinen používat systém SEPNO v rozsahu a v souladu s touto dokumentací, přidělenou rolí a tímto provozním řádem. Aktuální verze dokumentace i provozní řád jsou zveřejněny na portále SEPNO (www.sepno.cz).

6.2 Role subjektu v systému SEPNO

Ke splnění ohlašovací povinnosti musí být každý subjekt ohlašovatele registrován v systému CRŽP. Ohlašovatelem přepravy v souladu s § 78, odst. (4) zákona č. 541/2020 Sb., o odpadech, může být odesílatel odpadu nebo příjemce odpadu.

V případě, že ohlašovací povinnost plní 3. subjekt, který není ohlašovatelem ani příjemce, může hlásit přepravu za odesílatele nebo příjemce na základě zmocnění, které se zadává v systému CRŽP. Systém SEPNO informaci o zmocnění přebírá.

Potvrzení přepravy realizuje vždy příjemce, tento subjekt tedy musí být v systému CRŽP registrován vždy.

Povinnost registrace v systému CRŽP platí i pro subjekty státní a veřejné správy, které mají ze zákona přístup k ohlášeným datům v SEPNO.

Subjektům registrovaným v CRŽP lze v SEPNO přidělit níže uvedené role s uvedenou vazbou:

Role SEPNO - subjekt	Popis	Vazba	Role CRŽP – subjekt
Ohlašovatel za subjekt	Přístup ke službám Ohlašovací list – služby dle legislativního rámce nad ohlašovacími listem	přiděleno automaticky všem subjektům CRŽP, kteří mají roli Ohlašovatel SEPNO	Ohlašovatel SEPNO
Recenzent	Přístup k Evidenci ohlášených OL za celou ČR	Přiděluje správce CRŽP na základě legislativního zmocnění či rozhodnutí MŽP	Recenzent SEPNO
Recenzent za kraj	Přístup k Evidenci ohlášených OL za příslušný kraj	Přiděluje správce CRŽP na základě legislativního zmocnění či rozhodnutí MŽP	Recenzent za kraj SEPNO
Recenzent za ORP	Přístup k Evidenci ohlášených OL za příslušné ORP	Přiděluje správce CRŽP na základě legislativního zmocnění či rozhodnutí MŽP	Recenzent za ORP SEPNO

Ohlašovatel přepravy prostřednictvím SEPNO mohou být pouze právnické osoby, podnikající fyzické osoby. Zahraniční subjekty s činností na území ČR (bez IČO) a právnické osoby bez IČO nemohou být ohlašovatelem přepravy v systému SEPNO.

V případě, že odesílatelem přepravy je Zahraniční subjekt s činností na území ČR (bez IČO) nebo právnická osoba bez IČO je nutné se obrátit na provozovatele systému SEPNO prostřednictvím EnviHELP (<http://helpdesk.cenia.cz>) s žádostí o přidělení interního identifikátoru pro subjekt bez IČO. Přidělený identifikátor se bude uvádět do pole IČO při každé přepravě.

6.3 Role a oprávnění uživatele v informačním systému SEPNO

Přístup do systému SEPNO je realizován na základě autorizace a autentifikace konkrétního uživatele, který může mít vazbu na jeden či více subjektů.

Automatický přístup do systému SEPNO má pouze uživatel, který má ve vztahu k danému subjektu oprávnění Správce subjektu a zároveň má subjekt přidělenou agendu „SEPNO - Ohlašování přepravy NO“. Uživatel s oprávněním Běžný uživatel nemá přístup do systému SEPNO pokud nemá přidělenou roli v SEPNO, kterou přiděluje Správce subjektu.

Uživatelům registrovaným v CRŽP lze přidělit následující role s uvedenou vazbou:

Role	Popis	Vazba
Uživatel	Přístup k veřejným službám SEPNO	Každý uživatel CRŽP s rolí Běžný uživatel
Správce subjektu	Může nastavovat role další uživatelům daného subjektu	Každý uživatel CRŽP s oprávněním Správce subjektu a přidělenou agendou „SEPNO - Ohlašování přepravy NO“ u subjektu
Ohlašovatel za provozovnu	Může měnit stav přepravy (ohlášení, potvrzení, oprava, zrušení...), na které daná provozovna vystupuje jako odesílatel nebo příjemce.	Roli musí uživateli přidělit Správce subjektu
Ohlašovatel za subjekt	Může měnit stav přepravy (ohlášení, potvrzení, oprava, zrušení...), na které některá z provozoven subjektu vystupuje jako odesílatel nebo příjemce.	Roli musí uživateli přidělit Správce subjektu
Evident za provozovnu	Může ohlásit, opravit, zrušit přepravu, na které daná provozovna vystupuje jako odesílatel nebo příjemce.	Roli musí uživateli přidělit Správce subjektu
Evident za subjekt	Může ohlásit, opravit, zrušit přepravu, na které některá z provozoven subjektu vystupuje jako odesílatel nebo příjemce	Roli musí uživateli přidělit Správce subjektu
Příjemce za provozovnu	Může potvrdit přepravu, na které daná provozovna vystupuje jako odesílatel nebo příjemce.	Roli musí uživateli přidělit Správce subjektu
Příjemce za subjekt	Může potvrdit přepravu, na které některá z provozoven subjektu vystupuje jako odesílatel nebo příjemce	Roli musí uživateli přidělit Správce subjektu
Čtenář za provozovnu	Může prohlížet záznamy a přehledy o přepravě, kde daná provozovna vystupuje jako odesílatel nebo příjemce.	Roli musí uživateli přidělit Správce subjektu
Čtenář za subjekt	Může prohlížet záznamy a přehledy o přepravě, kde některá z provozoven subjektu vystupuje jako odesílatel nebo příjemce.	Roli musí uživateli přidělit Správce subjektu
Recenzent	Může prohlížet záznamy a přehledy o přepravě.	Roli musí uživateli přidělit Správce subjektu
Recenzent za kraj	Může prohlížet záznamy a přehledy o přepravě, kde IČZÚJ některého z účastníků přepravy spadá do území daného kraje.	Roli musí uživateli přidělit Správce subjektu
Recenzent za ORP	Může prohlížet záznamy a přehledy o přepravě, kde IČZÚJ některého z účastníků přepravy spadá do území daného ORP.	Roli musí uživateli přidělit Správce subjektu

Uživatelé jsou povinni provádět v CRŽP pouze takové úkony, ke kterým jsou v příslušném rozsahu oprávněni na základě svého vztahu k subjektu, za který v CRŽP vystupují, tj. zejména na základě pracovněprávního vztahu nebo plné moci.

6.4 Zmocnění

Plnění ohlašovací povinnosti v systému SEPNO 3. subjektem, který není odesílatelem ani příjemcem přepravy, je možné realizovat pouze na základě doložené a schválené plné moci, a to výhradně prostřednictvím systému CRŽP. Doložení plné moci v systému CRŽP zajišťuje korektní vytvoření vazeb mezi zmocnitelem a zmocněncem také pro SEPNO včetně časového vymezení platnosti zmocnění.

Proces Zmocnění podléhá dokumentu Provozní řád CRŽP, který je k dispozici na portále CRŽP.

Zmocnitelem uvedeným v plné moci musí být vždy subjekt odesílatele nebo příjemce a plná moc musí obsahově pokrývat přístup a plnění ohlašovací povinnosti v souladu s legislativou. Ostatní náležitosti plné moci jsou uvedeny v Provozním řádu CRŽP a na portále CRŽP (www.crzp.mzp.cz).

V případě existence konvertované plné moci pro ohlašování do systému ISPOP je možné využít tuto plnou moc pouze v případě, že obsahově pokrývá ohlašování prostřednictvím SEPNO. V případě, že konvertovaná plná moc nepokrývá ohlašování prostřednictvím SEPNO, je nutné zajistit novou plnou moc. Vytvoření zmocnění SEPNO je nutné vždy zadat v systému CRŽP (i v případě existence schválené plné moci pro ohlašování prostřednictvím ISPOP) s uvedením nových parametrů žádosti a odeslat ke schválení. Po schválení plné moci je možný přístup zmocněnce v rámci SEPNO.

Po schválení zmocnění je přiložená plná moc dostupná všem účastníkům agendy CRŽP, resp. SEPNO (ČIŽP, krajské úřady, ORP atd.).

6.5 Vazba mezi registrem CRŽP a SEPNO

Uživatel, který má v systému CRŽP oprávnění Správce subjektu má automaticky přidělenou roli Správce subjektu v SEPNO. Uživatel s rolí Správce subjektu v SEPNO může spravovat role dalším uživatelům, kteří jsou v systému CRŽP registrováni s oprávněním Běžný uživatel. Uživatel s rolí Správce subjektu je odpovědný za řízení přístupu ostatních uživatelů subjektu a jeho povinností je udržovat informace o uživateli aktuální.

V případě změny vazby uživatele k subjektu v systému CRŽP dojde k úpravě vazby i v modulu SEPNO. Jednotlivé typy změn a jejich dopad je uveden v Manuálu pro uživatele z firemního sektoru - Ohlašovatel SEPNO.

7 VÝKON STÁTNÍ SPRÁVY V SYSTÉMU SEPNO

Ministerstvo životního prostředí	Zřizuje SEPNO, metodicky řídí, vyhláší datový standard, přistupuje k datům v SEPNO.
Česká informační agentura životního prostředí (CENIA)	Provozuje SEPNO.
ČiŽP, KÚ, ORP a další orgány veřejné správy	Přistupuje k datům v systému SEPNO s ohledem na svou územní působnost.

Orgány státní a veřejné správy přistupují k datům ohlášeným do systému SEPNO na základě legislativního zmocnění v souladu s § 79 odst. 5) zákona č. 541/2020 Sb., o odpadech. V rámci kontrolní funkce mají do systému SEPNO automaticky zřízen přístup subjekty ČiŽP, KÚ, ORP, ostatním orgánům veřejné správy bude přístup zřízen na základě schválené žádosti.

Pro orgány veřejné správy platí povinnost registrace v systému CRŽP.

8 AKTIVITY PROVOZOVATELE V SYSTÉMU SEPNO

8.1 Správa uživatelských účtů provozovatelem systému

Česká informační agentura životního prostředí (CENIA), jako provozovatel systému SEPNO, si vyhrazuje právo zasahovat do uživatelských účtů, a to zejména v případech, které povedou ke zvýšení přehlednosti, ověření funkčnosti či potvrzení ohlášených chyb.

Každý uživatel, u kterého dojde k úpravě uživatelského účtu ze strany CENIA, bude kontaktován prostřednictvím elektronické pošty na e-mailovou adresu uvedenou v systému CRŽP.

8.2 Technická podpora SEPNO

Česká informační agentura životního prostředí (CENIA) jako provozovatel systému SEPNO zajišťuje jeho technickou podporu. Technická podpora slouží výhradně k řešení problémů technického a administrativního charakteru a k hlášení problémů s aplikací. V rámci technické podpory nejsou poskytovány metodické či odborné informace o způsobu výkonu agendy konkrétního ani obecného charakteru.

Přímá technická podpora SEPNO (tzn. položení dotazu) je poskytována prostřednictvím elektronického helpdesku EnviHELP (<https://helpdesk.cenia.cz>).

Informační podpora systému, která nesouvisí bezprostředně s technickým zabezpečením provozu modulu SEPNO (tzn. informace o obecných postupech, návody týkající se vyplňování hlášení apod.) je řešena formou dohledání informací ke specifické oblasti problému v příslušných částech portálů CRŽP, ISPOP a SEPNO (aktuality, manuály a návody, uživatelská dokumentace) a EnviHELP.

V případě pokládání dotazu je nutné, aby tazatel v textu dotazu:

- identifikoval svou osobu a subjekt (jméno, e-mail, telefon, IČO)
- výstižně specifikoval svůj problém (např. identifikoval přidělené číslo přepravy - IČOL, datum zahájení/úpravy přepravy apod.) k urychlení vyřízení dotazu.

8.3 Zpracování osobních údajů

Česká informační agentura životního prostředí (CENIA) jako provozovatel systému CRŽP, ISPOP, SEPNO, HNVO a EnviHELP zpracovává osobní údaje uživatelů v rozsahu daném legislativními a funkčními požadavky. Rozsah a způsob zpracování osobních údajů je v souladu s Nařízením Evropského parlamentu a Rady (EU) 2016/679 o ochraně fyzických osob v souvislosti se zpracováním osobních údajů a o volném pohybu těchto údajů (GDPR) a je upraven v samostatné dokumentaci na portále jednotlivých systémů.

8.4 Provozní doba systému SEPNO

Systémy SEPNO, CRŽP, ISPOP a EnviHELP jsou provozovány v nepřetržitém provozu. Poskytované služby jsou dostupné 24 hodin, 7 dní v týdnu s výjimkou plánovaných či mimořádných odstávek.

- Plánované odstávky jsou odstávky spojené s nezbytnou údržbou a upgrady systému a jsou v dostatečném předstihu zveřejňovány Provozovatelem na stránkách www.sepno.cz. Údržba systému může být učiněna kdykoliv během provozu. V době odstávky je snížena dostupnost systému, případně systém nemusí být dostupný vůbec.
- Mimořádné odstávky jsou možná nečekaná omezení funkčnosti vlivem nenadálé události. Provozovatel informuje o těchto odstávkách bezprostředně po zjištění nenadálé události na stránkách www.sepno.cz, případně na stránkách www.ispop.cz, pokud není portál SEPNO dostupný.

Všechny odstávky jsou vedeny v aplikaci.

V případě přerušení provozu SEPNO se při přepravě nebezpečných odpadů postupuje v souladu s § 79 odst. 3 zákona č. 541/2020 Sb., o odpadech:

"(3) V případě přerušení provozu integrovaného systému plnění ohlašovacích povinností v oblasti životního prostředí je možné přepravu nebezpečných odpadů uskutečnit, pokud odesílatel vyplní ohlašovací list, jeden potvrzený si ponechá jako doklad o předání nebezpečného odpadu a druhý přiloží k zásilce a po dokončení přepravy si jej ponechá příjemce. Po obnovení provozu integrovaného systému plnění ohlašovacích povinností v oblasti životního prostředí je příjemce do 3 pracovních dnů povinen doplnit údaje o přepravě nebezpečných odpadů v rozsahu ohlašovacího listu do integrovaného systému plnění ohlašovacích povinností v oblasti životního prostředí." V případě nedostupnosti systému se 3 denní lhůta pro dodatečné zadání přepravy do systému podle § 79 odst. 3 se vztahuje pouze na přepravy, které byly zahájeny v den, v jehož průběhu bylo zaznamenáno přerušení provozu. Ostatní lhůty (včetně 3 pracovních dnů pro dodatečné ohlášení) se prodlužují pouze v případě, že došlo k přerušení provozu v poslední den lhůty. Lhůta se prodlužuje o 1 pracovní den.

9 VZTAH MEZI SEPNO A INFORMAČNÍMI SYSTÉMY TŘETÍCH STRAN

Informačními systémy třetích stran jsou myšleny:

- informační systémy orgánů veřejné moci (OVM) nebo institucí jimi pověřených k zacházení s daty v SEPNO,
- informační systémy ohlašovatelů (software třetích stran), které slouží k odeslání nebo zpracování hlášení v SEPNO,
- podpůrné Informační systémy (jiné ISVS) a databáze,
- informační systémy poskytující služby systému SEPNO.

Informační systémy uživatelů mohou komunikovat s informačním systémem SEPNO prostřednictvím webových služeb, které umožňují ohlášení přepravy prostřednictvím SEPNO, validaci vůči vyhlášenému datovému standardu a správu ohlášených přeprav v SEPNO. Přístup k některým službám je autorizovaný prostřednictvím přístupových údajů uživatelů (podrobnější popis služeb viz kapitola 4).

9.1 CRŽP

Informace o uživatelských účtech a subjektech (oprávnění a role) jsou synchronizovány mezi systémy CRŽP a SEPNO každou půlhodinu. Změny v systému CRŽP jsou do systému SEPNO přeneseny v uvedeném intervalu. SEPNO si udržuje kopii všech subjektů ze systému CRŽP. Z každého subjektu bude systém evidovat pouze položky, které jsou pro SEPNO podstatné. V případě fyzických osob nejsou ukládány osobní údaje, pouze jméno, příjmení a informace o příslušnosti k subjektu.

9.2 Registr zařízení, spisů a skladů u původce

Z aplikace Registru zařízení, spisů a skladů u původce systém SEPNO čerpá IČZ z databáze zařízení a skladů při práci s přepravami. Validace probíhají vůči den starým datům uvedeným v RZ a skladů.

9.3 ISZR

Každý den v 02:00 SEČ dochází k aktualizaci dat subjektů evidovaných na OLPNO, a to názvů subjektů z ROS dle IČO. U subjektů použitých v roli Dopravce se aktualizují dle IČO také další údaje dle RÚIAN.

9.4 RES

Z databáze RES čerpá SEPNO při zadávání OLPNO informace o Dopravcích.

9.5 ISOH a další zákaznické systémy

SEPNO disponuje webovými službami pro získání dat ze systému. Dokumentace je k vyžádání u Provozovatele.

10 ŘÍZENÍ BEZPEČNOSTI

Systém SEPNO jako Informační systému veřejné správy dle zákona č. 365/2000 Sb., je v souladu s právními předpisy týkající se kybernetické bezpečnosti. Dojde-li k jakémukoliv narušení bezpečnosti systému SEPNO, Správce systému přijímá okamžitá opatření k jejímu obnovení. Veškeré zaznamenané události jsou řešeny jako incident.

Bezpečnostní dokumentaci systému SEPNO tvoří:

- Bezpečnostní politika a příručka bezpečnostního správce
- Provozní řád SEPNO
- Analýza bezpečnostních rizik
- Podrobný popis zajištění bezpečnosti

Bezpečnostní dokumentace je uložena u provozovatele systému.

10.1 Zásady ochrany dat

Všichni uživatelé jsou povinni zabezpečit své přístupové údaje takovým způsobem, aby nemohlo dojít k jejich zneužití a jakékoliv neoprávněné manipulaci v systému.

Je přísně zakázána jakákoliv forma sdílení přístupových údajů mezi uživateli.

10.2 Autorizace

Autorizace uživatele pro přístup do neveřejné části systému SEPNO probíhá za využití služeb důvěryhodných identitních poskytovatelů, tj. Identita občana nebo JIP/KAAS prostřednictvím systému jednotného přihlášení MŽP – systému EnviIAM. V případě, že uživatel nemůže z relevantních důvodů využívat přihlášení přes externí identitu, využívá k přihlášení proprietární přihlašovací údaje, tzn. uživatelské jméno, heslo a druhý faktor. Dále je přístup uživatele k informacím řízen uživatelskými právy nastavenými správcem systému SEPNO.

Přístup do neveřejné části systému je umožněn pouze autorizovaným uživatelům. Po přihlášení uživatel vystupuje za subjekt, který registruje v systému CRŽP (pokud se jedná o nový subjekt), případně si vytvoří vazbu k subjektu (pokud je subjekt již registrován). Registraci subjektu/vytvoření vazby uživatel – subjekt provede odpovědná osoba oprávněná jednat jménem registrovaného subjektu.

Registrace subjektu v systému CRŽP je možná také prostřednictvím přidání vazby zmocnění z účtu zmocněnce (podmínkou je přiložení plné moci v elektronické podobě nebo výstupu vzniklého převedením plné moci v listinné podobě autorizovanou konverzí dokumentů – odkaz na § 4 odst. 8 zákona č. 25/2008 Sb.).

Správce subjektu může v účtu CRŽP přidávat další registrované uživatele a nastavit jim požadovanou roli, buď Správce subjektu nebo Běžný uživatel subjektu. Správce subjektu je

zodpovědný za řízení přístupu ostatních uživatelů subjektu a jeho povinností je udržovat informace o subjektu a uživatelích aktuální.

Registrace subjektu je vyžadována v souladu s ustanovením § 4 odstavec 6 zákona č. 25/2008 Sb., o integrovaném registru znečišťování životního prostředí a integrovaném systému plnění ohlašovacích povinností v oblasti životního prostředí.

Popis rolí a oprávnění je uveden v kapitole 6.

Každý uživatel systému je povinen se seznámit s uživatelskou dokumentací (manuály) a je povinen používat SEPNO v rozsahu a v souladu s touto dokumentací a přidělenou rolí. Aktuální verze dokumentace je zveřejněna na portále SEPNO.

V případě registrace zahraniční osoby bez IČO je ohlašovatel povinen předat stanovené písemnosti v českém jazyce.

Uživatelé jsou povinni provádět v SEPNO pouze takové úkony, ke kterým jsou v příslušném rozsahu oprávněni na základě svého vztahu k subjektu, za který v SEPNO vystupují, tj. zejména na základě pracovněprávního vztahu nebo plné moci.

Je přísně zakázána jakákoliv forma sdílení přístupových údajů mezi uživateli.

10.3 Prostředí

10.3.1 Produkční

Služby produkčního prostředí jsou k dispozici na adrese: <https://www.sepno.cz>,
https://ws.sepno.cz/verAB_CD/Sepno_t.svc,

(od roku 2022 zastaralá autentizace BasicAuth: https://ws.sepno.cz/verAB_CD/Sepno.svc)

Verze WS 01_05 akceptuje pouze autentizaci tokenem.

Slouží pro produkční provoz aplikace SEPNO.

10.3.2 Testovací

Služby testovacího prostředí jsou k dispozici na adrese: <https://test.sepno.cz>,
https://testws.sepno.cz/verAB_CD/Sepno_t.svc.

(od roku 2022 zastaralá autentizace BasicAuth: https://testws.sepno.cz/verAB_CD/Sepno.svc)

Verze WS 01_05 akceptuje pouze autentizaci tokenem.

Testovací prostředí je kopií produkčního prostředí, které slouží k testování propojení se SW třetích stran. Testovací prostředí je přístupné prostřednictvím internetu bez nutnosti instalace použití VPN. Provozovatel negarantuje dostupnost testovacího prostředí, odstávky a nasazení nových verzí probíhá dle potřeby a tyto informace nejsou veřejně dostupné.

10.3.3 Vývojové prostředí

Služby Vývojového prostředí slouží potřebám Dodavatele a Provozovatele a není dostupné z internetu.

10.4 Autorská práva

Webové stránky na www.sepno.cz, jeho obsah i logo jsou výhradním vlastnictvím Správce SEPNO. Bez předchozího písemného souhlasu Správcem SEPNO není dovoleno jakékoliv užití loga SEPNO.

11 KONTAKTY

Správce informačního systému SEPNO:

Ministerstvo životního prostředí
Odbor informatiky
Vršovická 1442/65
100 00 Praha 10

Provozovatel informačního systému SEPNO:

Česká informační agentura životního prostředí (CENIA)
Oddělení správy informačních systémů
Moskevská 1523/63
101 00 Praha 10

Informační zdroje:

Webový portál dostupný na adrese www.sepno.cz
Webové stránky zřizovatele (správce) systému www.mzp.cz
Webové stránky provozovatele systému www.cenia.cz
Webový portál ISPOP na adrese www.ispop.cz
Webový portál CRŽP na adrese www.crzp.mzp.cz

12 ZÁVĚREČNÉ USTANOVENÍ

Tento provozní řád nabývá účinnosti dnem vyznačeným na titulní straně tohoto dokumentu.